

# Uczestnicy ruchu drogowego wymagający zachowania szczególnej ostrożności

204

Najbardziej narażonymi na niebezpieczeństwo uczestnikami ruchu drogowego są piesi, rowerzyści, motocykliści i osoby uprawiające jazdę konną. Niezwykle ważne jest zwracanie uwagi na obecność dzieci, osób starszych i niepełnosprawnych, jak również kierowców w trakcie szkolenia i niedoświadczonych osób kierujących różnego rodzaju pojazdami.

## Piesi

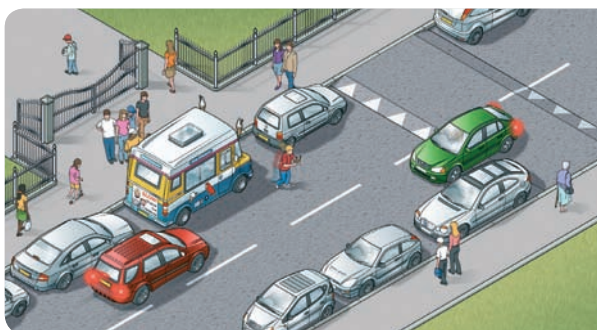
205

W odniesieniu do pieszych, a zwłaszcza dzieci, istnieje ryzyko nieoczekiwanego wkroczenia na jezdnię. Kierujący pojazdem powinien mieć szczególny wzgląd na bezpieczeństwo dzieci i dostosować prędkość do panujących warunków.

206

## Kierujący powinien jeździć powoli i z zachowaniem szczególnej ostrożności

- na ulicach pomiędzy sklepami, w warunkach dużego nasilenia ruchu pieszych, w Strefach Zamieszkania i Strefach Aktywności Społecznej (patrz Zasada 218) lub w obszarach mieszkalnych
- przejeżdżając obok przystanków autobusowych lub tramwajowych; ponieważ piesi mogą się nagle pojawić na drodze
- przejeżdżając obok zaparkowanych pojazdów, zwłaszcza furgonetek sprzedających lody; należy pamiętać, że dzieci bardziej zainteresowane są lodami aniżeli ruchem drogowym i mogą nieoczekiwanie wybiec na jezdnię
- w przypadku konieczności przejechania przez drogę dla pieszych, chodnik, drogę przeznaczoną dla kierujących rowerami lub ścieżkę rowerową; na przykład dla potrzeb dojechania do lub wyjechania z podjazdu do posiadłości. Kierujący obowiązany jest ustąpić pierwszeństwa pieszym znajdującym się na drodze dla pieszych lub chodniku i rowerzystom znajdującym się na drodze przeznaczonej dla kierujących rowerami lub ścieżce rowerowej
- wykonując manewr cofania w boczną drogę; powinien rozejrzeć się dookoła pojazdu i ustąpić pierwszeństwa pieszym, którzy są w trakcie przechodzenia drogi, w którą kierujący pojazdem skręca
- w przypadku wyłączenia z użytku drogi dla pieszych lub chodnika, w związku z przeprowadzanymi robotami drogowymi, gdy pieszym zalecono korzystanie z jezdni
- zbliżając się do pieszych na wąskich wiejskich drogach nie wyposażonych w drogę dla pieszych lub chodnik. Kierujący zawsze powinien zwolnić i jeżeli zaistnieje taka konieczność zatrzymać się, aby przejeżdżając obok pieszych zapewnić im odpowiednią ilość miejsca.



**Zasada 206**  
W miejscach  
nasilonego  
ruchu należy  
uważać na  
dzieci

207

**Piesi szczególnie narażeni na niebezpieczeństwo.** Zalicza się do nich

- dzieci i osoby starsze, które mogą nie być w stanie ocenić prędkości i wkroczyć na drogę przed nadjeżdżającym pojazdem. Przy prędkości 40 mph (64km/h) pojazd kierującego uderzając w pieszego prawdopodobnie go zabije. Przy prędkości 20 mph (30km/h) prawdopodobieństwo zabicia pieszego maleje do 1: 20. Kierujący pojazdem powinien ograniczyć prędkość
- pieszych w podeszłym wieku, którzy mogą potrzebować więcej czasu na przejście przez jezdnię, należy im to umożliwić. Kierujący powinien zachować cierpliwość i pozwolić im na swobodne przejście przez jezdnię. Nie należy ich poganiać zwiększając obroty silnika ani podjeżdżając do przodu
- osoby niepełnosprawne. Osoby z niepełnosprawnością słuchu mogą nie słyszeć nadjeżdżającego pojazdu. Osoby z niepełnosprawnością ruchową będą wymagały więcej czasu.
- osoby niewidzące lub niedowidzące, które mogą korzystać z białej laski lub psa przewodnika. Osoby takie mogą nie widzieć nadjeżdżającego pojazdu
- osoby głuche i niewidome, które mogą korzystać z białej laski z czerwoną obwódką lub psa przewodnika wyposażonego w czerwono białą uprząż. Osoby takie mogą nie zobaczyć lub nie usłyszeć dawanych instrukcji lub sygnałów.

208

**W pobliżu szkół.** Należy jeździć powoli i zwracać szczególną uwagę na młodych rowerzystów i pieszych. W niektórych miejscach przy ostrzegawczym znaku drogowym 'School' (Szkola) lub 'Patrol' (Nadzorowane Przejście) zastosowany może zostać żółty migający sygnał ostrzegający, iż w okolicy przez jezdnię mogą przechodzić dzieci. Kierujący pojazdem powinien bardzo wolno poruszać się w tej okolicy do chwili wyjechania poza jej obszar.

209

Przejeżdżając obok stojącego w miejscu autobusu szkolnego lub autobusu wyposażonego w tablicę lub oznakowanie 'School Bus' (Autobus Szkolny) należy zachować szczególną ostrożność (patrz str. 117) gdyż mogą z niego wysiadać lub wsiadać dzieci.

210

Kierujący ma **OBOWIĄZEK** zatrzymania się w chwili pokazania, przez osobę nadzorującą przejście dla pieszych w pobliżu szkoły, znaku 'Stop for children' (Stop przejście dla dzieci) (patrz str. 105 i 106).

Law RTRO Art 60 (patrz str. 123)

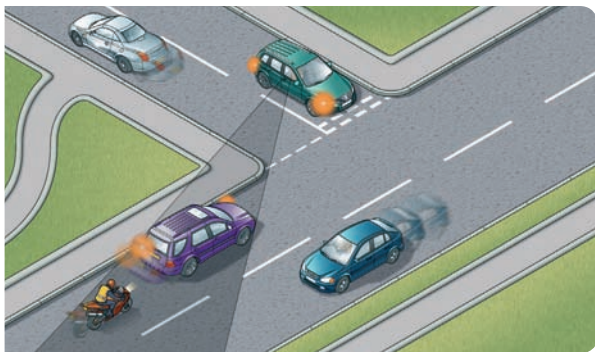
### Motocykliści i rowerzyści

211

Motocyklistów i rowerzystów często trudno jest zauważyć zwłaszcza, gdy nadjeżdżają z tyłu, wyjeżdżają ze skrzyżowań, na rondach, wyprzedzają kierującego pojazdem lub przejeżdżają pomiędzy innymi uczestnikami ruchu drogowego. Przed wyjechaniem ze skrzyżowania kierujący pojazdem zawsze powinien zwracać na nich uwagę, gdyż mogą nadjeżdżać szybciej niż by się wydawało. Skręcając w prawo i w ten sposób przecinając pas ruchu wolno poruszającego się lub stojącego w miejscu zatoru drogowego, należy zwracać uwagę na rowerzystów lub motocyklistów znajdujących się po wewnętrznej stronie uczestników ruchu drogowego na pasie ruchu, na który kierujący pojazdem skręca. Kierujący pojazdem powinien zachować szczególną ostrożność podczas wykonywania skrętu jak i zmiany kierunku lub pasa ruchu. Powinien dobrze rozejrzeć się w lusterkach i dokładnie sprawdzić martwe punkty.

#### Zasada 211

Na skrzyżowaniach należy zwracać uwagę na motocyklistów i rowerzystów.



212

Wymijając lub wyprzedzając motocyklistów lub rowerzystów, należy zapewnić im odpowiednio dużo miejsca (patrz Zasada 162-167). Jeżeli zerkają przez swoje ramię może to oznaczać, iż mają zamiar wjechać na pas ruchu, skręcić w prawo lub zmienić kierunek jazdy. Należy zapewnić im czas i miejsce na wykonanie manewru.

213

Motocykliści i rowerzyści mogą być zmuszeni do nagłego ominięcia nierównej nawierzchni jezdni i przeszkód, takich jak pokrywy studzienek kanalizacyjnych, a także pokrytych olejem, mokrych lub oszronionych obszarów jezdni. Kierujący pojazdem powinien zapewnić im dużo miejsca i zwracać uwagę na jakiegokolwiek nagłe zmiany kierunku jazdy, do których wykonania mogą zostać zmuszeni.

### Inni uczestnicy ruchu drogowego

214

**Zwierzęta.** Przejeżdżając obok zwierząt należy jechać powoli. Kierujący powinien zapewnić im dużo miejsca i być przygotowanym do zatrzymania się. Kierujący nie powinien płoszyć zwierząt korzystając z sygnału dźwiękowego, zwiększając obroty silnika lub po ich wyprzedzeniu gwałtownie przyspieszając. Kierujący pojazdem powinien zwracać uwagę na obecność na drodze pędzonych, prowadzonych lub wykorzystywanych do jazdy konnej zwierząt i zachować szczególną ostrożność. Na zakrętach i wąskich wiejskich drogach, kierujący pojazdem powinien jeździć z mniejszą prędkością. W przypadku zatarasowania drogi przez stado zwierząt, kierujący pojazdem powinien się zatrzymać i wyłączyć silnik do chwili, gdy opuszczą one drogę. Korzystając z nieogradzanych dróg należy zwracać uwagę na obecność zwierząt.

215

**Osoby uprawiające jazdę konną i kierujące pojazdami zaprzęgowymi.** Kierujący powinien ze szczególną ostrożnością obchodzić się z końmi i pojazdami zaprzęgowymi ciągniętymi przez konie, zwłaszcza podczas wyprzedzania. Przejeżdżając obok, kierujący zawsze powinien zapewnić im dużo miejsca zachowując szczególną ostrożność i zmniejszając prędkość jazdy. Osoby uprawiające jazdę konną to często dzieci, w związku, z czym należy zachować szczególną ostrożność i pamiętać, iż jeźdźcy mogą jeździć parami podczas eskortowania młodego lub niedoświadczonego konia lub jeźdźca. Kierujący powinien zwracać uwagę na sygnały dawane przez osoby uprawiające jazdę konną lub kierujące pojazdami zaprzęgowymi i wyrażane przez nie sygnały z prośbą o zwolnienie lub zatrzymanie się. Należy zachować szczególną ostrożność i konie traktować, jako potencjalne niebezpieczeństwo; gdyż mimo starań jeźdźców/osób nimi kierujących, mogą zachować się w nieobliczalny sposób.

216

**Starsi kierowcy.** Czas reakcji starszych osób kierujących pojazdami może być dłuższy. Należy wziąć to pod uwagę.

217

**Kierowcy w trakcie szkolenia i niedoświadczeni kierowcy.** Mogą nie posiadać aż tak dużych umiejętności, co do przewidywania i reagowania na zaistniałe sytuacje. Szczególną cierpliwość należy zachować w stosunku do kierowców w trakcie szkolenia, kierowców z ograniczeniami i młodych kierowców. Przez okres jednego roku, od chwili zdania egzaminu sprawdzającego kwalifikacje, nowi kierowcy mają obowiązek stosowania tablicy z literą R, do okresu tego nie zalicza się okres zatrzymania prawa jazdy lub cofnięcia uprawnień (patrz Aneks 8 – Kod Bezpieczeństwa dla Nowych Kierowców).



218

**'Home Zones' (Strefy Zamieszkania) i 'Quiet Lanes' (Strefy Aktywności Społecznej)** (wyłącznie na terenie Wielkiej Brytanii). Są obszarami w obrębie, których cała droga może być wykorzystywana dla potrzeb różnorodnych aktywności takich jak zabawa dzieci lub spotkania społeczności. Kierujący powinien powoli i z zachowaniem ostrożności przejeżdżać przez takie obszary i być przygotowanym do zatrzymania się lub zapewnienia dodatkowego czasu, pozwalającego innym uczestnikom ruchu, na zwolnienie miejsca umożliwiającego mu bezpieczne przejechanie.

## Inne pojazdy

219

**Pojazdy uprzywilejowane.** Kierujący powinien nasłuchiwać i zwracać uwagę na obecność pojazdów pogotowia ratunkowego, jednostek ochrony przeciwpożarowej, policji, lekarzy lub innych pojazdów uprzywilejowanych korzystających z migających świateł barwy niebieskiej, czerwonej lub zielonej a także sygnałów dźwiękowych lub migających światłami drogowymi jak również pojazdów Inspekcji Transportu Drogowego korzystających z migających świateł barwy żółtej. W przypadku zbliżania się jednego z tych pojazdów nie należy popadać w panikę. Kierujący powinien wziąć pod uwagę kierunek jazdy pojazdu uprzywilejowanego i podjąć właściwe kroki, aby ustąpić mu pierwszeństwa, jednocześnie stosując się do wszystkich znaków drogowych. Jeżeli zaistnieje taka konieczność, kierujący pojazdem powinien zjechać na pobocze i zatrzymać się, niemniej jednak powinien unikać zatrzymywania się przed szczytem wzniesienia, zakrętem lub wąskim odcinkiem drogi. Nie należy narażać siebie ani innych uczestników ruchu na niebezpieczeństwo i unikać wjeżdżania na krawężnik. Dojeżdżając do skrzyżowania lub ronda kierujący nie powinien gwałtownie hamować, gdyż jadący za nim pojazd może nie zdawać sobie sprawy z zaistniałej sytuacji.

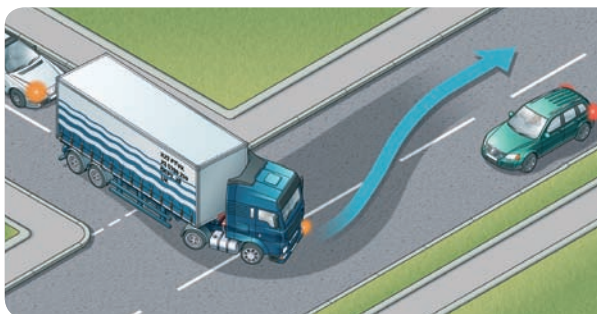
220

**Pojazdy z napędem silnikowym wykorzystywane przez osoby niepełnosprawne.** Niewielkie pojazdy jeżdżące z maksymalną prędkością 8mph (12km/h). Na dwujezdniowych drogach ekspresowych, gdzie ograniczenie prędkości przekracza 50mph (80km/h), pojazdy te wyposażone **MUSZĄ** być w migającą latarnię ze światłem barwy żółtej, niemniej jednak na pozostałych drogach ostrzeżenie takie może nie mieć zastosowania (patrz Zasady 36-46 włącznie).

Law RVLR regs 20(1) & 29 (patrz str. 123)

221

**Duże pojazdy.** Tego typu pojazdy mogą, w celu wykonania skrętu lub uniknięcia niebezpieczeństwa, z którego znajdują się za nimi uczestnik ruchu drogowego może nie zdawać sobie sprawy, wymagać więcej miejsca na drodze. Jadąc za dużym pojazdem, takim jak autobus lub samochód ciężarowy, uczestnik ruchu drogowego powinien zdawać sobie sprawę, iż kierujący dużym pojazdem może nie być w stanie obserwować go w swoich lusterkach. Należy być przygotowanym do zatrzymania się i zapewnienia kierującemu dużym pojazdem miejsca lub czasu niezbędnego do wykonania skrętu.



**Zasada 221**  
Duże pojazdy  
wymagają  
więcej miejsca

222

Duże pojazdy mogą zasłaniać pole widzenia innych uczestników ruchu. Możliwość obserwowania i planowania jazdy zostanie poprawiona, gdy kierujący pozostanie w tyle, zwiększając dystans pomiędzy sobą a dużym pojazdem. Kierujący powinien zachować cierpliwość, gdyż duże pojazdy obowiązują niższe dopuszczalne prędkości aniżeli te, które obowiązują samochody lub motocykle. Wiele dużych pojazdów może być wyposażonych w urządzenia ograniczające prędkość do 56mph (90km/h), nawet na autostradzie.

223

**Autobusy, autokary i tramwaje.** Należy im zawsze, gdy jest to bezpieczne, ustępować pierwszeństwa a zwłaszcza, gdy sygnalizują zamiar wyjechania z przystanku. Należy zwracać uwagę na obecność pasażerów wysiadających z autobusów lub tramwajów i przechodzących przez jezdnię.

224

**Pojazdy napędzane elektrycznie.** Należy zwracać uwagę na obecność pojazdów napędzanych elektrycznie takich jak pojazdy dowożące mleko czy tramwaje. Tramwaje poruszają się szybko, ale bezgłośnie i nie są w stanie zmienić kierunku jazdy, aby kogoś ominąć.

225

**Pojazdy z migającymi światłami barwy żółtej.** Ostrzegają o wolno poruszającym się lub stojącym w miejscu pojeździe (takim jak pojazd Inspekcji Transportu Drogowego, pojazd rozsypujący sól, pług do odśnieżania lub pojazd pomocy drogowej) albo pojazd z nietypowym ładunkiem, w związku, z czym należy zachować ostrożność. Na ograniczonych dwujezdniowych drogach ekspresowych, pojazdy po raz

pierwszy zarejestrowane w dniu lub po 1 stycznia 1947r. o maksymalnej prędkości 25mph (40km/h) lub niższej (takie jak traktory) **MUSZA** korzystać z migającego światła barwy żółtej. (Patrz również Zasada 220).

Law RVLR regs 20 (patrz str. 123)

## Kierowanie pojazdem w niekorzystnych warunkach atmosferycznych

226

W warunkach znacznie zmniejszonej przejrzystości powietrza kierujący ma **OBOWIĄZEK** korzystania ze światel mijania, zazwyczaj przy widoczności ograniczonej do 100 metrów (328 stóp). Kierujący może również włączyć przednie lub tylne światła przeciwmgielne, w razie poprawy widoczności kierujący pojazdem **MUSI** niezwłocznie te światła wyłączyć (patrz Zasada 236).

Law RVLR regs 28 & 30 (patrz str. 123)

227

**Opady atmosferyczne - deszcz.** W warunkach opadów atmosferycznych, odległości zatrzymania będą, co najmniej dwukrotnie dłuższe aniżeli odległości zatrzymania na suchej nawierzchni jezdni (patrz str. 42 -43). Spowodowane jest to mniejszą przyczepnością opon do nawierzchni jezdni. W czasie opadów atmosferycznych

- kierujący pojazdem powinien zachowywać właściwą odległość w stosunku do jadącego przed nim pojazdu. Pozwoli to na zwiększenie pola widzenia i możliwość planowania jazdy
- jeżeli układ sterownia nie będzie wydawał się działać, prawdopodobnie będzie to oznaczało, iż woda utrudnia przyczepność opon do nawierzchni jezdni. Należy zdjąć nogę z pedału gazu i stopniowo zwolnić
- deszcz i woda rozpylana przez pojazdy może spowodować ograniczenie widoczności
- kierujący powinien zdawać sobie sprawę z zagrożeń wynikających z rozlanego oleju silnikowego, który spowoduje, iż nawierzchnia jezdni stanie się bardzo śliska (patrz Aneks 6)
- kierujący pojazdem powinien zachować szczególną ostrożność w odniesieniu do pieszych, rowerzystów, motocyklistów i osób uprawiających jazdę konną.

## Opady atmosferyczne – oblodzenie i opady śniegu

228

W okresie zimy należy sprawdzać lokalną prognozę pogody w celu uzyskania informacji o oblodzeniu lub opadach śniegu. **NALEŻY** unikać jazdy w tego typu warunkach atmosferycznych, chyba, że jest to konieczne. W takim przypadku, kierujący powinien zachować szczególną ostrożność i przeznaczyć więcej czasu na odbycie podróży. Kierujący powinien wziąć ze sobą zestaw z płynem do